

הערכת פרויקט "בית חם ויוצר"

נתוני הערכה ראשוניים

יוני 2008



Tovanot תובנות

הערכה, תכנון ויעוץ לשיפור ארגונים ביז
Organizational evaluation, planning & consulting

- משרד הרווחה - המשרד לקליטת עליה - קרן רש"י - אשלים - המוסד לביטוח לאומי - הקרן לידידות - קרן אורן -

הערכת הפרויקט – סטאטוס נוכחי

- ההערכה החיצונית של הפרויקט החלה בחודש מרץ 2008.
- המעריכים פגשו את מרבית השותפים ובעלי העניין בפרויקט, בכדי להבהיר את תוכנית ההערכה וליצור תאום ציפיות ראשוני.
- נבנו שני כלי הערכה ראשוניים: "גיליון נתונים לבית חם" וגיליון נתונים לנערה".
- התקיימו פגישות היכרות והנחייה על השימוש בכלי ההערכה עם רכזות כל הבתים החמים המשתתפים בפרויקט.
- נבחרו בתים חמים שאינם משתתפים בפרויקט, אשר ישמשו כ"קבוצת ביקורת", המאפשרת השוואה לבתים החמים המשתתפים בפרויקט.
- התקיימו פגישות היכרות והנחייה על השימוש בכלי ההערכה עם רכזות כל הבתים החמים המשתתפים בקבוצת הביקורת.
- הנתונים המוצגים במצגת זו מולאו על-ידי רכזות הבתים במהלך החודשים אפריל-מאי 2008, נאספו ונותחו על-ידי צוות ההערכה.



הנושאים שיוצגו במצגת

פרק א': מתודולוגיה

פרק ב': נתונים ברמת הבית החם

- פרופיל ונוכחות הנערות
- כח אדם
- היקפי ומאפייני הפעילות
- קשר עם הורים וגורמים בקהילה

פרק ג': נתונים ברמת הנערה

- מאפייני רקע
- התנהגויות סיכון
- כוחות פנימיים



תובנות Tovanot

הערכה, חכנון ויעוץ לשיפור ארגונים בע"מ
Organizational evaluation, planning & consulting

3 - משרד הרווחה – המשרד לקליטת עליה – קרן רש"י – אשלים – המוסד לביטוח לאומי – הקרן לידידות – קרן אורן -

פרק א: מתודולוגיה



Tovanot תובנות

הערכה, תכנון ויעוץ לשיפור ארגונים ביזם
Organizational evaluation, planning & consulting

- משרד הרווחה – המשרד לקליטת עליה – קרן רש"י – אשלים – המוסד לביטוח לאומי – הקרן לידידות – קרן אורן -

נתונים ברמת הבית החם

- הנתונים המוצגים אודות הבית החם מבוססים על "גיליון נתונים לבית חם".
- מטרת הכלי היא איסוף וניתוח של נתונים תפעוליים אודות הבית החם, המהווה את יחידת הניתוח.
- הנתונים שהתקבלו מולאו על-ידי 19 בתים חמים המשתתפים בפרויקט (8 בדרום, 5 בצפון ו- 6 במגזר הערבי) ו- 13 בתים חמים שאינם משתתפים בפרויקט (6 במרכז-דרום, 4 בצפון ו- 3 במגזר הערבי), אשר ישמשו כקבוצת השוואה.
- נעשה שימוש בניתוח השוואתי בחתכים הבאים: (1) מצב הבתים החמים המשתתפים בפרויקט בתחילתו וכיום. (2) המגזר והאזור של הבתים החמים המשתתפים בפרויקט - דרום, צפון וחברה ערבית. (3) בתים חמים המשתתפים בפרויקט מהמגזר היהודי והערבי ומקביליהם, שאינם משתתפים בפרויקט.
- הבתים בקבוצת הביקורת נבחרו על ידי צוות ההערכה תוך התייעצות עם השירות לנערה במשרד הרווחה.
- מספר הבתים שנבחרו ושיוכם המגזרי תואם באופן לזה של בתי הפרויקט.



דגימה

קבוצת הביקורת

מס' סידורי	יישוב	אזור	סה"כ נערות רשומות
1	אשקלון	דרום	10
2	בת ים	דרום	15
3	חולון	דרום	10
4	לוד	דרום	16
5	נס ציונה	דרום	25
6	רמלה	דרום	13
7	עראבה	ערבי	21
8	באקה ג'ת	ערבי	22
9	נצרת	ערבי	72
10	טבריה	צפון	14
11	נצרת עילית	צפון	28
12	עכו	צפון	15
13	טירת הכרמל	צפון	40

קבוצת הניסוי

מס' סידורי	יישוב	אזור	סה"כ נערות רשומות
1	אופקים	דרום	23
2	באר שבע - ג	דרום	28
3	באר שבע - ד'	דרום	23
4	באר שבע - יא	דרום	35
5	דימונה	דרום	32
6	נתיבות	דרום	24
7	ערד	דרום	28
8	שדרות	דרום	45
9	אום אל פחם	ערבי	80
10	ג'דידה - מכר	ערבי	50
11	סח'נין	ערבי	65
12	שפרעם	ערבי	90
13	כפר כנא	ערבי	120
14	פורדיס	ערבי	80
15	קרית אתא	צפון	59
16	אור עקיבא	צפון	48
17	חיפה	צפון	23
18	מגדל העמק	צפון	20
19	מעלות	צפון	33

- משרד הרווחה - המשרד לקליטת עליה - קרן רש"י - אשלים - המוסד לביטוח לאומי - הקרן לידידות - קרן אורן -



Tovanot תובנות

הערכה, תכנון ויעוץ לשיפור ארגונים בע"מ
Organizational evaluation, planning & consulting

נתונים ברמת הנערה

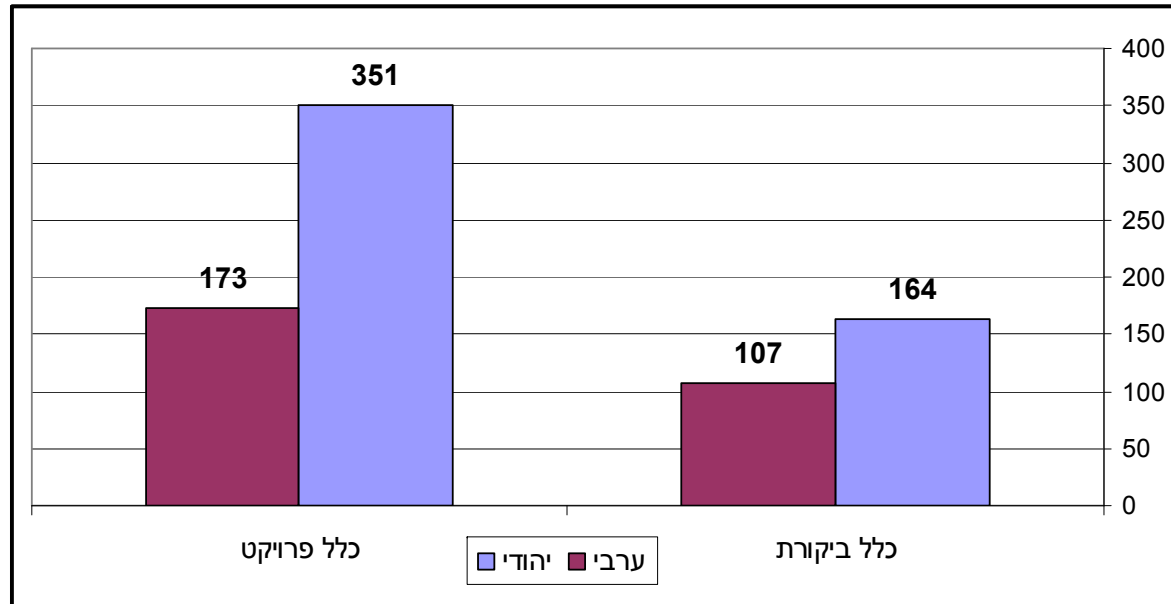
- הנתונים שמוצגים אודות הנערות המשתתפות בבית החם, מבוססים על "גיליון נתונים לנערה".
- מטרת הכלי היא איסוף וניתוח של נתונים אודות התקדמות הנערה בפרמטרים שונים, שעיקרים: הפחתה בהופעת התנהגויות סיכון והגדלה בביטויים של כוחות פנימיים של הנערה.
- הנתונים שהתקבלו מולאו על-ידי רכזות הבתים החמים בשיתוף צוות הבית. בסה"כ מולאו נתונים אודות 524 נערות המשתתפות ב - 19 בתים חמים המשתתפים בפרויקט ו - 271 נערות מקרב 13 בתים חמים שאינם משתתפים בפרויקט. סה"כ 795 נערות.
- רכזות הבתים החמים נתבקשו לדווח על כל הנערות הרשומות בבית החם והמגיעות לפעילות בו באופן סדיר. לפיכך, לא מדובר בדגימה של נערות בכל בית אלא באוכלוסייה כולה.
- טווח השגיאה הסטטיסטית המרבי של קבוצת הניסוי הוא $\pm 4.37\%$ ושל קבוצת הביקורת $\pm 6.07\%$, ברמת מובהקות סטטיסטית של 95%.
- יחידת הניתוח בה נעשה שימוש היא הנערה עצמה.
- הניתוח ההשוואתי שנעשה הוא בין הנערות מהבתים המשתתפים בפרויקט לבין אלה שאינן משתתפות בפרויקט, תוך הפרדה בין הבנות מהחברה היהודית לבנות מהחברה הערבית.



דגימת הנערות

מאפייני רקע

מספר הנערות לגביהן התקבלו הנתונים



- בקבוצת הפרויקט נדגמו בסה"כ 524 נערות, מתוכן 67% נערות יהודיות ו- 34% נערות ערביות.
- בקבוצת הביקורת נדגמו בסה"כ 271 נערות, מתוכן 60% נערות יהודיות ו- 40% נערות ערביות.



פרק ב: הבית החם

נוכחות
פרופיל הנערות
כח אדם
היקפי ומאפייני הפעילות
קשר עם הורים וגורמים בקהילה



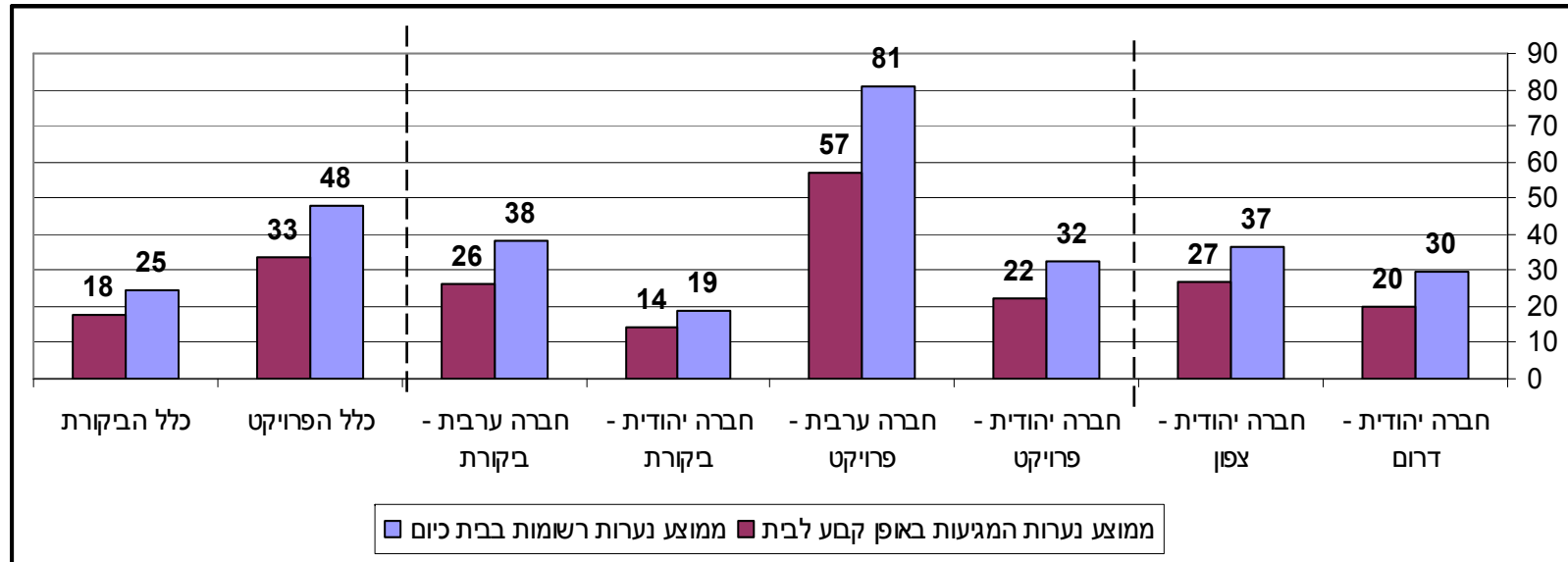
Tovanot תובנות

הערכה, תכנון ויעוץ לשיפור ארגונים בע"מ
Organizational evaluation, planning & consulting

- משרד הרווחה – המשרד לקליטת עליה – קרן רש"י – אשלים – המוסד לביטוח לאומי – הקרן לידידות – קרן אורן -

ממוצע נערות רשומות ומגיעות קבוע לפעילות בבית

נוכחות

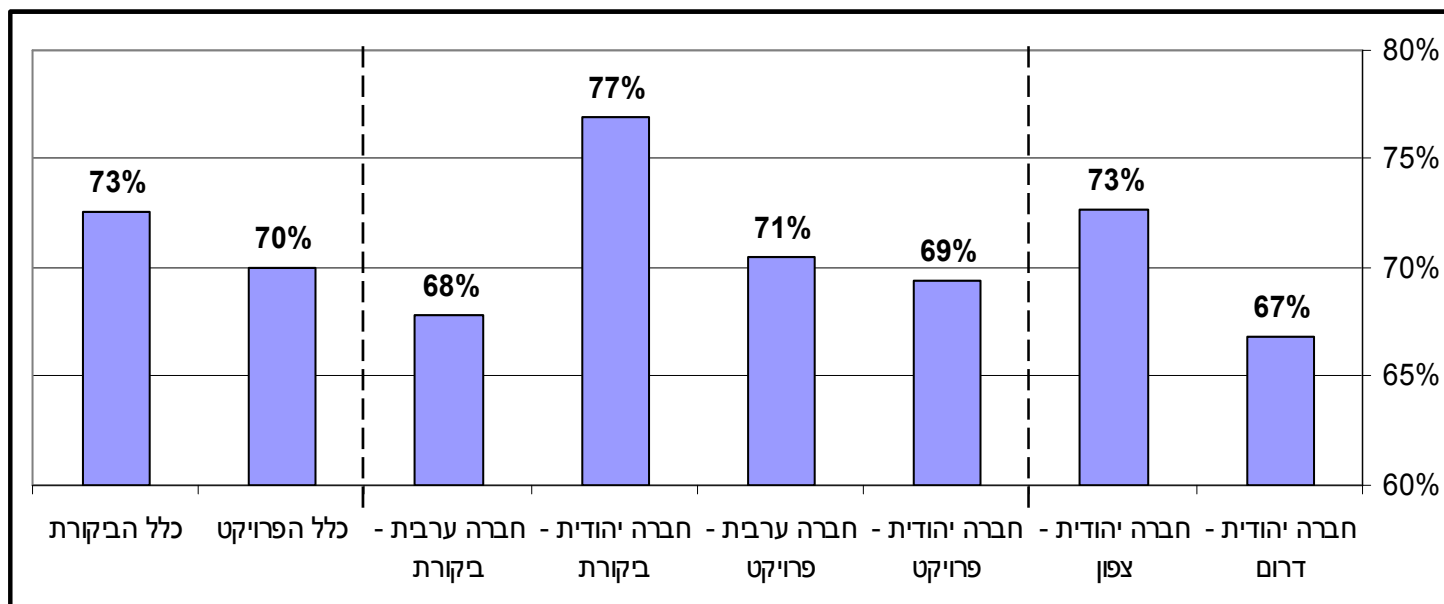


- ממוצע הנערות הרשומות בבית, בבתים המשתתפים בפרויקט גבוה בכל החתכים המוצגים לעיל, מזה של הבתים בקבוצת הביקורת.
- הדבר נכון גם לגבי ממוצע הנערות המגיעות באופן קבוע לפעילות בבית.
- הבתים בחברה היהודית בצפון הארץ המשתתפים בפרויקט, מכילים בממוצע יותר נערות מהבתים בדרום הארץ.



שיעור הנערות המגיעות קבוע לפעילות מתוך סך הרשומות בבית

נוכחות

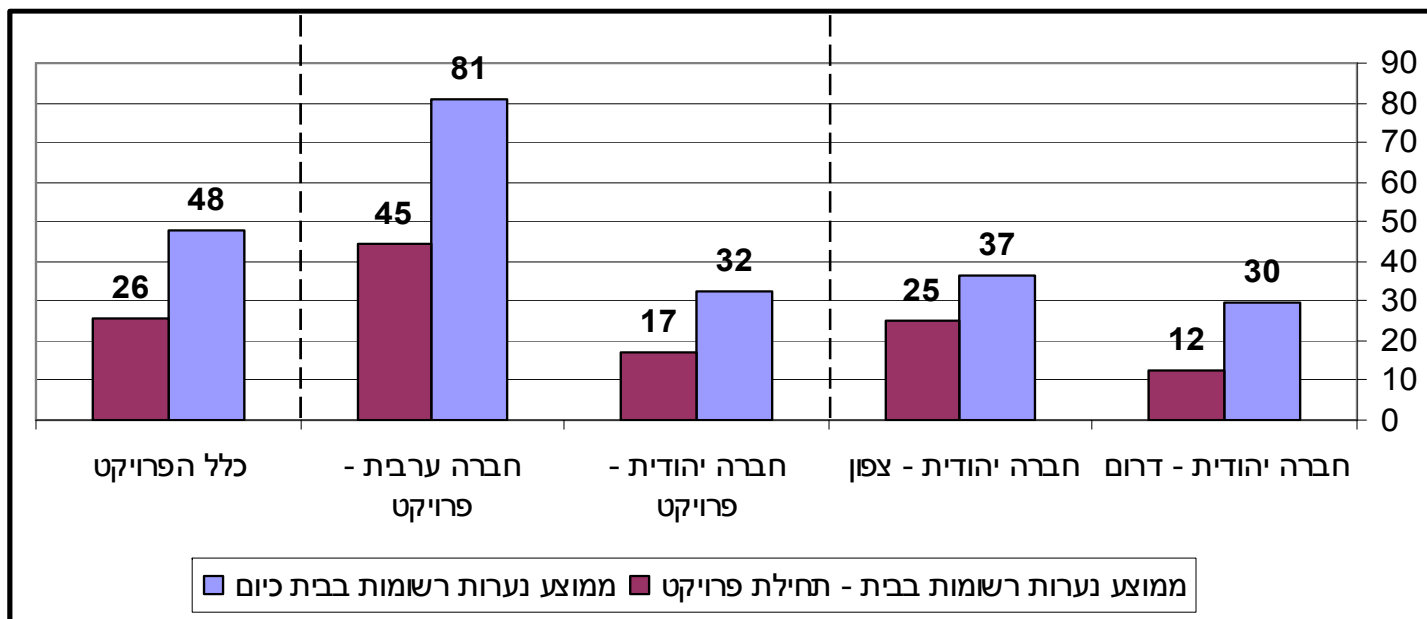


- במבט הכולל של בתי הפרויקט ובתי הביקורת, קיים הבדל קטן בין שיעור הנערות המגיעות באופן קבוע לפעילות הבית (70% לעומת 73% בהתאמה).
- הבדל זה קיים בהשוואה בין הבתים בחברה היהודית בפרויקט לאלה בקבוצת הביקורת (69% לעומת 77% בהתאמה) ובין הבתים בחברה היהודית בפרויקט בדרום ובצפון (67% לעומת 73% בהתאמה).



ממוצע הנערות הרשומות בבית בתחילת הפרויקט לעומת המצב כיום

נוכחות



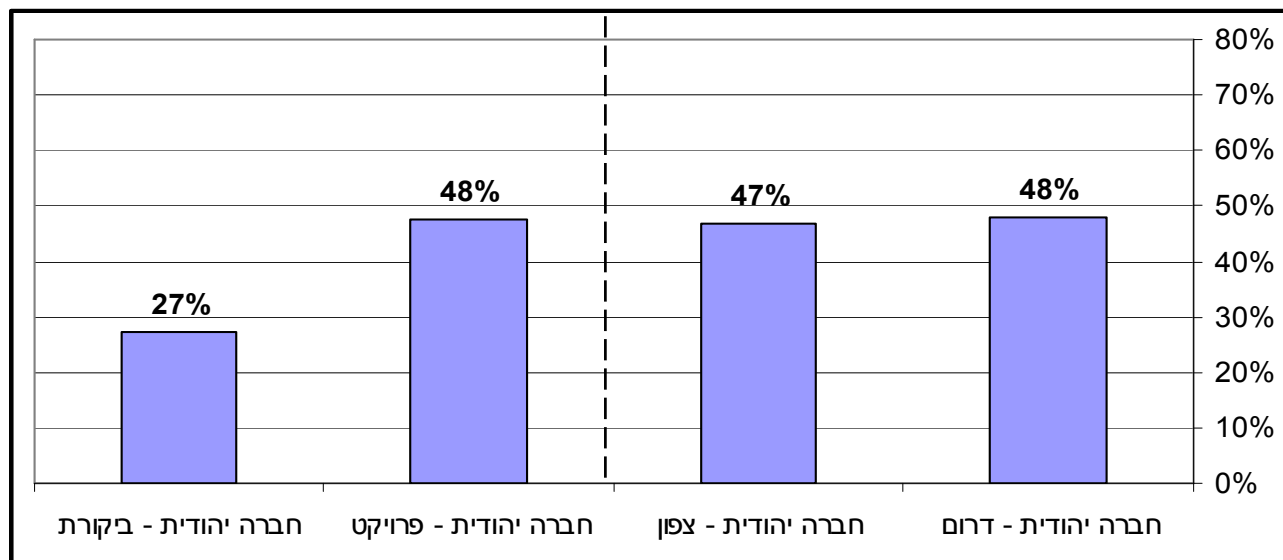
- בכלל הפרויקט חל גידול משמעותי של **85%** במספר הנערות הרשומות לבית מתחילת הפרויקט ועד היום.

- שיעור הגידול המשמעותי ביותר חל באזור הדרום – **143%**, לעומת **89%** בחברה הערבית ו – **46%** באזור הצפון.



שיעור הנערות העולות מתוך סך הנערות בבית- חברה יהודית

פרופיל הנערות

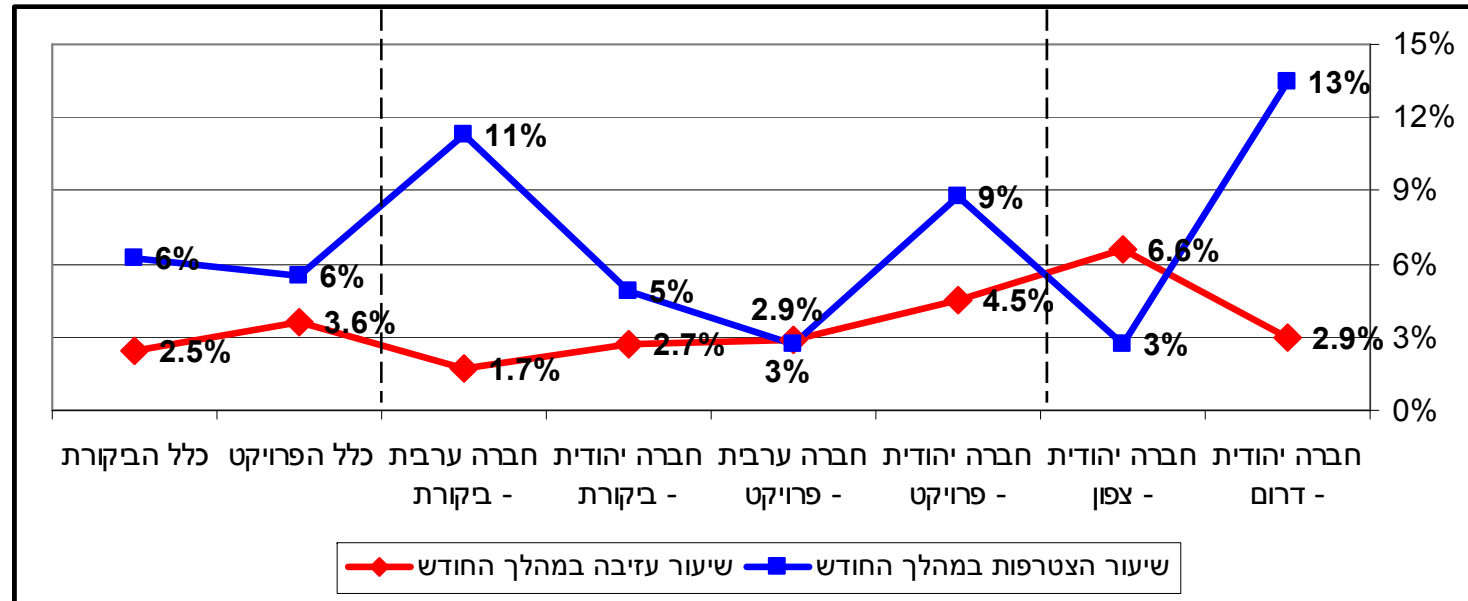


- שיעור הנערות העולות (ילידות חו"ל או בנות למשפחות עולים) בבתים החמים המשתתפים בפרויקט עומד על 48%, לעומת 27% בבתי הביקורת, שאינם משתתפים בפרויקט.



שיעור ההצטרפות והעזיבה של נערות במהלך חודש מרץ 2008

פרופיל הנערות



- במהלך מרץ 2008, עמד שיעור העזיבה של נערות את הבתים החמים שבפרויקט על 3.6% ובקבוצת הביקורת על 2.5%, בעוד שיעור ההצטרפות עמד על 6% בהתאמה.
- נתוני העזיבה וההצטרפות של נערות במהלך החודש הנבדק, מלמדים על **תנודתיות מסוימת בהרכב הנערות בבתיים המשתתפים בפרויקט**. הדבר נכון בעיקר לגבי הבתים בחברה היהודית באזור הדרום (2.9% ו- 13% בהתאמה).



- בבתי הפרויקט יש בממוצע יותר נערות רשומות ויותר נערות המגיעות באופן קבוע, מאשר בבתי הביקורת.
- בבתי הביקורת שיעור הנערות המגיעות באופן קבוע לפעילות הבית הוא קבוע יותר מאשר בבתי הפרויקט.
- מספר הנערות הרשומות בממוצע לבית עלה בשיעור ניכר בבתיים המשתתפים בפרויקט, מתחילתו ועד היום. משמעות הדבר ששירות זה נפתח עבור הרבה יותר נערות מבעבר.
- כמעט מחצית הנערות הרשומות בבתיים החמים המשתתפים בפרויקט הן נערות עולות (ילידות חו"ל או בנות למשפחות עולים), זאת לעומת פחות משליש מהנערות בבתי הביקורת.
- נתוני העזיבה וההצטרפות של נערות במהלך חודש מרץ 2008 מלמדים כי קיימת תנודתיות מסוימת של נערות בבתי הפרויקט, הגבוהה מבתי הביקורת.



היקף המשרה של עו"ס בבית החם

כח אדם

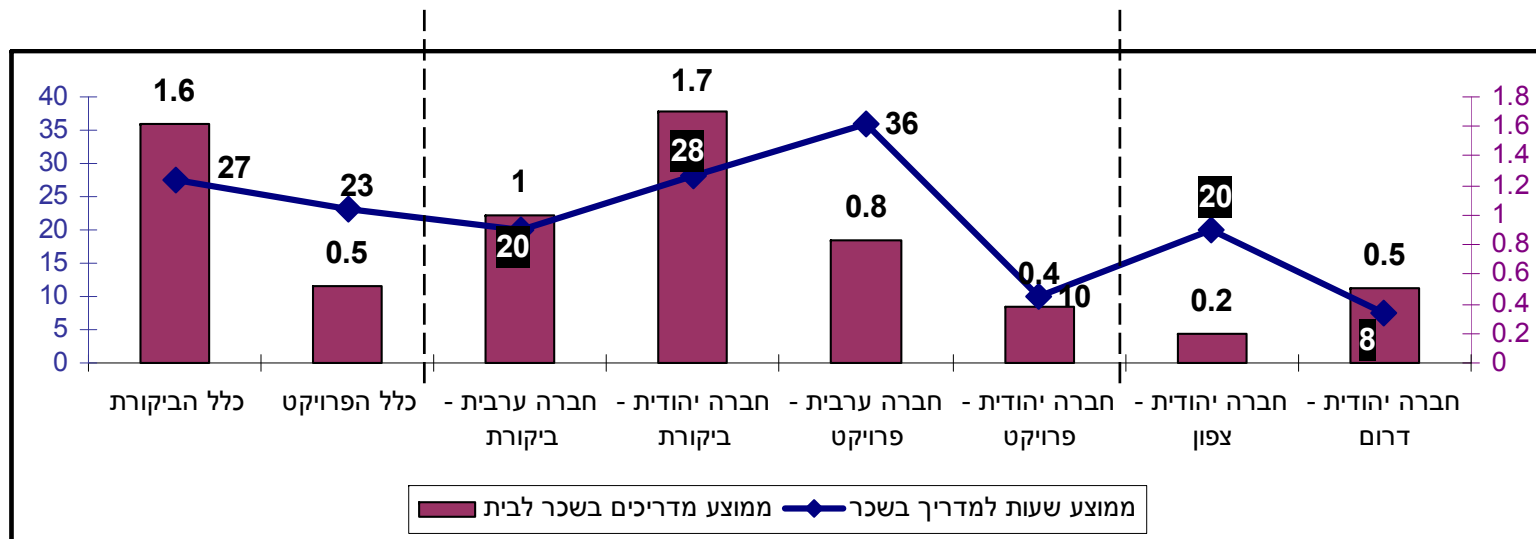
היקף משרה - עו"ס	חברה יהודית - פרויקט	חברה ערבית - פרויקט	חברה יהודית - ביקורת	חברה ערבית - ביקורת
עד רבע משרה	0	0	3	3
רבע עד חצי משרה	0	0	2	0
חצי עד שלושת רבעי משרה	10	0	3	0
שלושת רבעי משרה עד משרה	3	6	2	0
סה"כ	13	6	10	3

- בכל הבתים המשתתפים בפרויקט מועסקת עו"ס בהיקף של חצי משרה לפחות, בעוד שרק ב – 40% מהבתים שאינם משתתפים בפרויקט, מועסקת עו"ס בהיקף זה. בנוסף, בחלק מהבתים שאינם משתתפים בפרויקט העו"ס אינה מועסקת באופן בלעדי בבית החם אלא כעובדת נערות ביחידה לנערה.
- בכל הבתים המשתתפים בפרויקט מועסקת **אם** בית בהיקף של חצי משרה לפחות בעוד, שרק במחצית מהבתים שאינם משתתפים בפרויקט יש אם בית בהיקף דומה.



היקף המשרה של מדריכים בשכר בבית החם

כח אדם



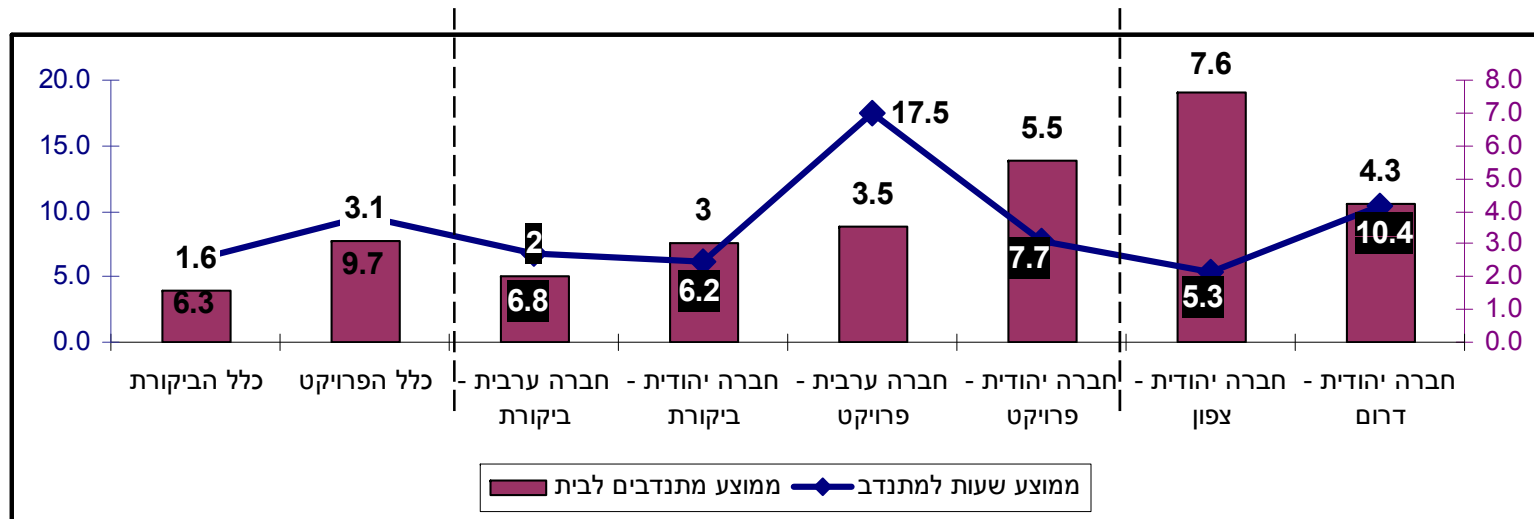
- ממוצע מספר המדריכים בשכר הוא גבוה יותר בבתים שאינם משתתפים בפרויקט מאשר בבתים שמשתתפים בפרויקט וכך גם היקפי הפעילות שלהם (1.6 לעומת 0.5 מתנדבים בממוצע לבית ו- 27 לעומת 23 שעות בממוצע למדריך).
- יש לשער כי הדבר מחפה על ההיקף הנמוך יותר של משרת עו"ס בבתים אלה.



היקף המשרה של מתנדבים בבית החם

כח אדם

היקף המשרה של מתנדבים בבית החם



- ממוצע מספר המתנדבים הוא גבוה יותר בבתיים המשתתפים בפרויקט מאשר בבתי הביקורת וכך גם היקפי הפעילות שלהם (3.1 לעומת 1.6 מתנדבים בממוצע לבית ו 9.7 לעומת 6.3 שעות בממוצע למתנדב).
- בבתי הפרויקט בחברה היהודית בצפון ישנם יותר מתנדבים בממוצע לבית באשר באזור הדרום ובחברה הערבית (7.6 לעומת 4.3 ו 5.5 בהתאמה).

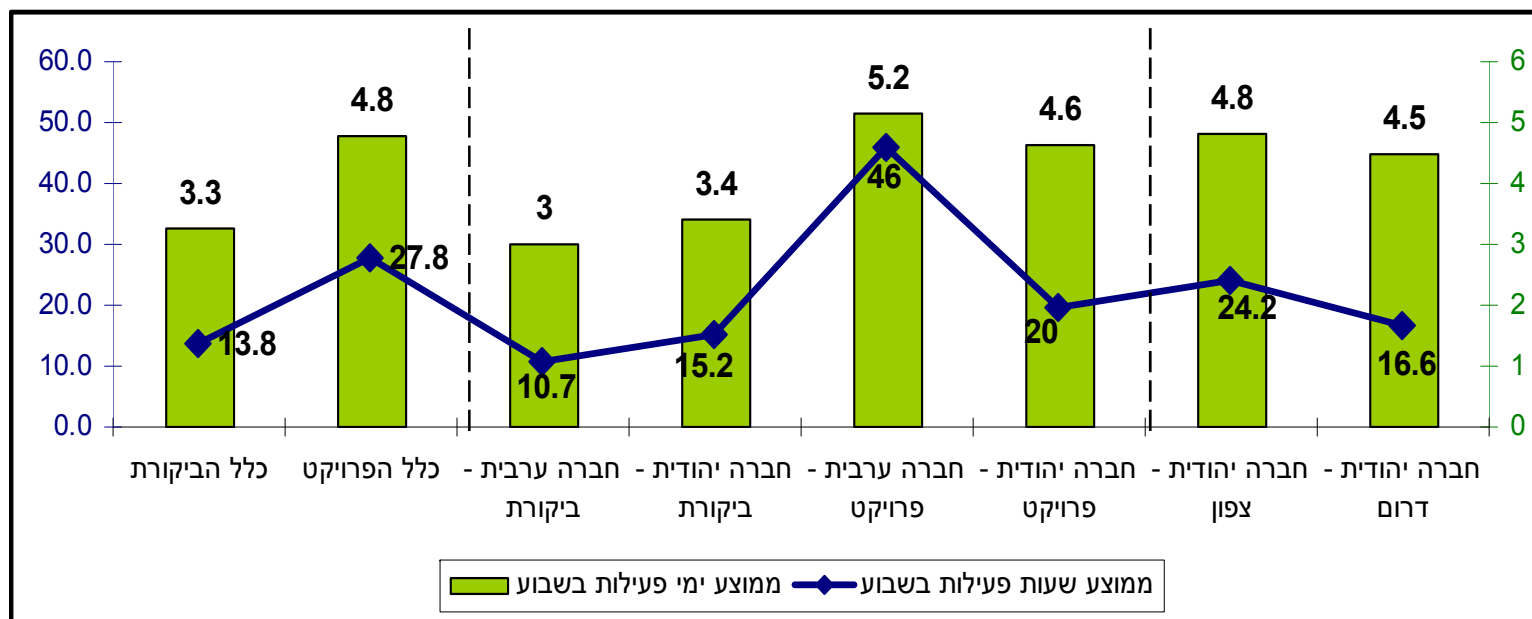


- בבתי המשתתפים בפרויקט היקף המשרה של עו"ס ואם בית גדול יותר מאשר בבתי הביקורת.
- בבתי הביקורת היקף המשרה למדריכים בשכר גדול יותר, מאשר בבתי המשתתפים בפרויקט.
- בבתי המשתתפים בפרויקט פועלים יותר מתנדבים מאשר בבתי הביקורת.
- באופן כללי, קיימת עדיפות ברורה לבתי המשתתפים בפרויקט הן בהיקפי המשרה והן בהקיפי הפעילות של בעליה, ביחס לבתי שאינם משתתפים בפרויקט. הדבר מאפשר לצוות הבית "לייצר" פעילות רבה יותר עבור הנערות.



ממוצע ימי פעילות ושעות פעילות לשבוע בבית החם

היקפי ומאפייני הפעילות



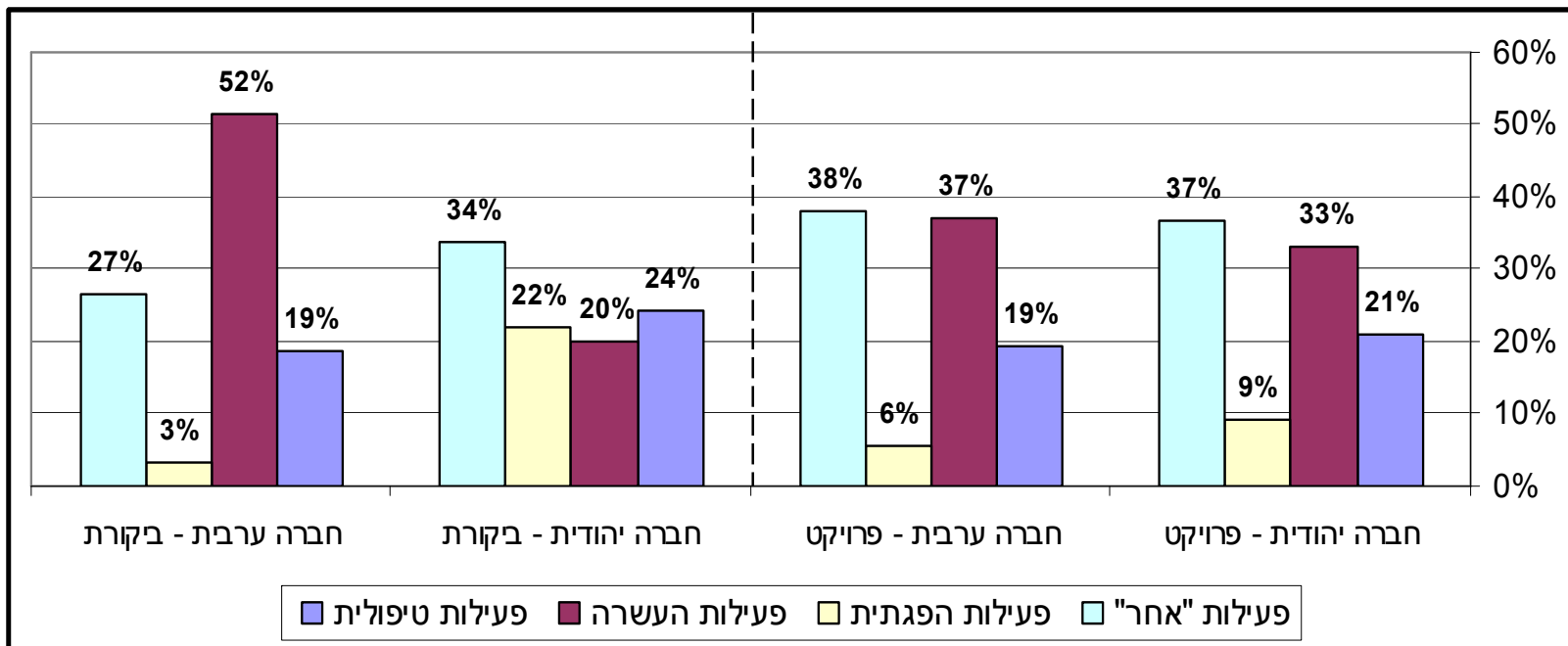
• הבתים המשתתפים בפרויקט פועלים בממוצע יום וחצי יותר בשבוע מבתי הביקורת. הדבר גם בא לידי ביטוי בהיקף שעות פעילות השבועי כפול של הבתים המשתתפים בפרויקט.

• **13 מתוך 19** הבתים המשתתפים בפרויקט פועלים 5 ימים בשבוע, לעומת **3 מתוך 13** בתים מקבוצת הביקורת.



התפלגות סוגי הפעילות

היקפי ומאפייני הפעילות



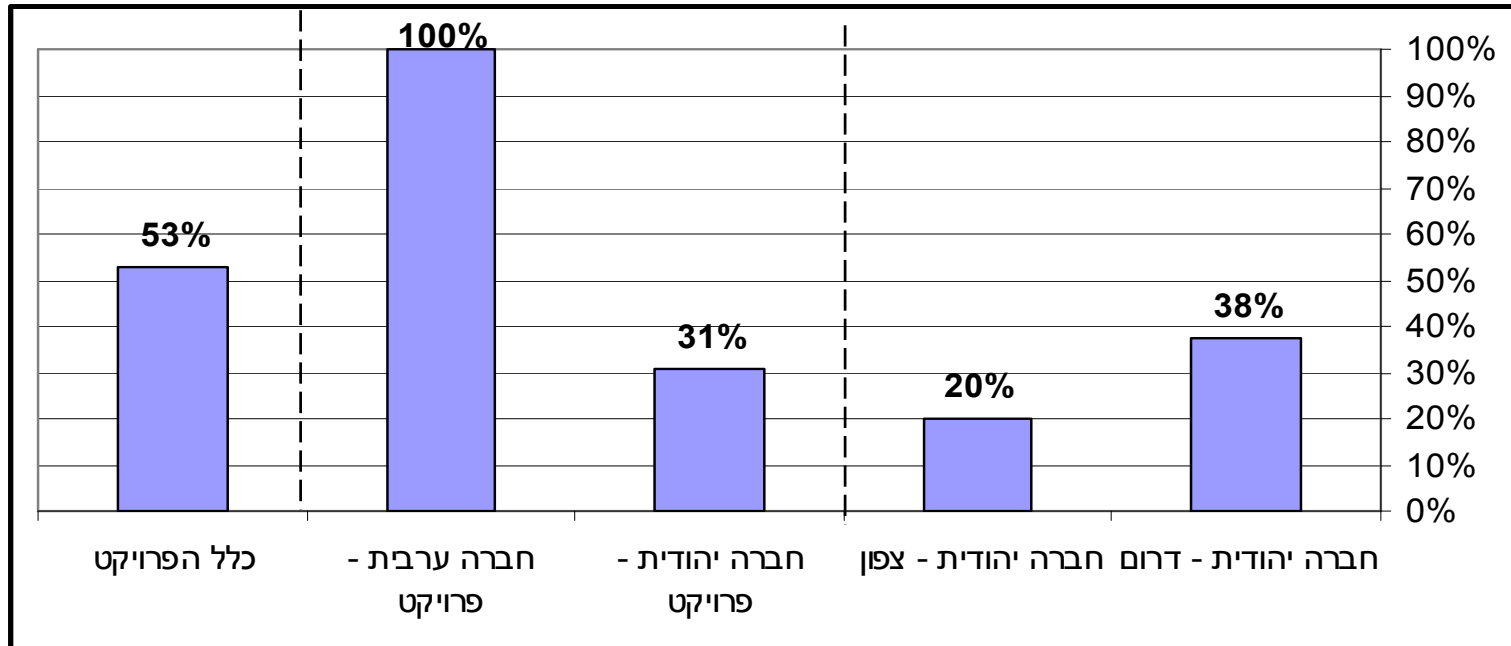
- פעילות טיפולית - פעילות תוכן המתבצעת בהנחיית איש / אשת מקצוע טיפולי.
- פעילות העשרה - פעילות תוכן המתבצעת על-ידי מדריכים ומתנדבים.
- פעילות הפגתית - הנאה וניקוי ראש עבור הנערות.
- פעילות "אחר" - פעילות שאינה נמצאת בקטגוריות האחרות, לרבות התכנסות וארוחות.

• השוואה של מינון סוג הפעילות בבית החם, מעלה כי בבתי הפרויקט יש יותר פעילות העשרה ופחות פעילות הפגתית. המינון של הפעילות הטיפולית ופעילות "אחר" הוא זהה פחות או יותר.



עיסוק בפיתוח יזמות

היקפי ומאפייני הפעילות



- כל הבתים בחברה הערבית המשתתפים בפרויקט עוסקים בפיתוח יזמות עסקית בקרב הנערות, לעומת קצת למעלה משליש בחברה היהודית באזור הדרום וחמישית מהבתים באזור הצפון.

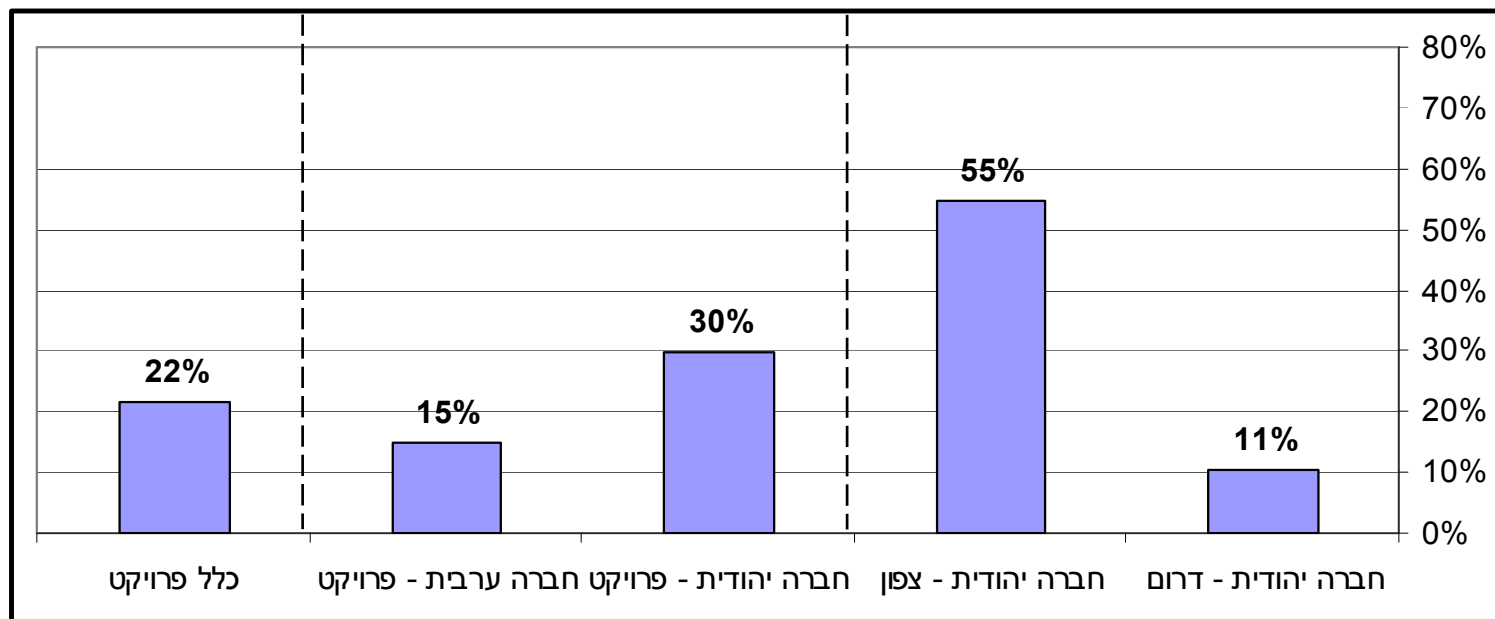


- הבתים המשתתפים בפרויקט פועלים יותר ימים ויותר שעות בשבוע מאשר בתי הביקורת.
- הבתים החמים המשתתפים בפרויקט בצפון הארץ פועלים בממוצע קרוב ל – 6 שעות יותר בשבוע מהבתים בדרום הארץ, למרות שמספר ימי הפעילות שלהם הוא כמעט זהה.
- באופן כללי, יש בבתי הפרויקט יותר פעילות העשרה ופחות פעילות הפגתית ביחס לבתי הביקורת. המינון של הפעילות הטיפולית ופעילות "אחר" הוא זהה פחות או יותר.
- הפעילות של יזמות עסקית בקרב הנערות בבתים בחברה היהודית, עדין לא מפותחת דיה – מעט פחות משליש מהבתים עוסקים בפעילות זאת.



שיעור הנערות בעלות "תוכנית אישית"

קשר עם הורים וגורמים בקהילה

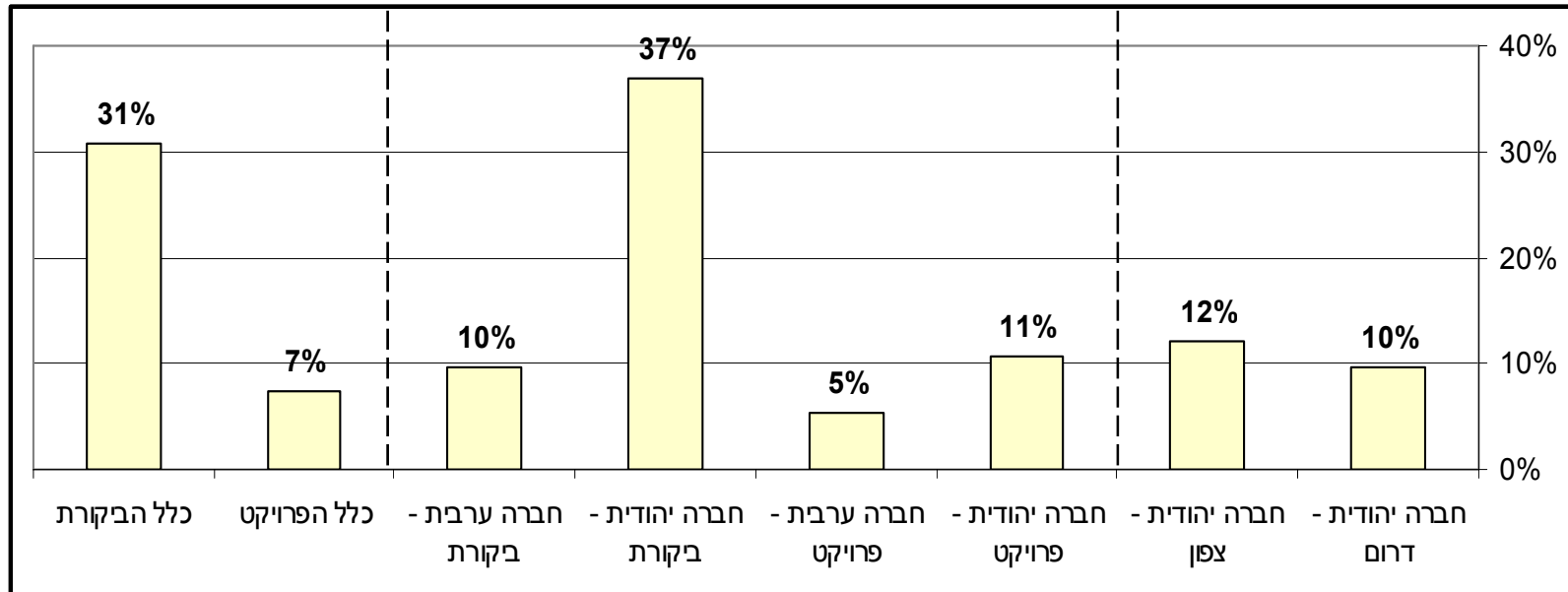


- "תוכנית אישית" הוא כלי עבודה, שהוכנס לשימוש בבתים החמים בפרויקט לפני מספר חודשים.
- לחמישית בלבד מהנערות בבית החם יש תוכנית אישית שנכתבה על-ידי צוות הבית.
- אזור הצפון בולט לחיוב בהיבט זה ביחס לאזור הדרום ולמגזר הערבי, אם למעלה ממחצית מהנערות בעלות "תוכנית אישית".



שיעור הנערות המקבלות טיפול פרטני - באמצעות עו"ס נערות במחלקת הרווחה

קשר עם הורים וגורמים בקהילה

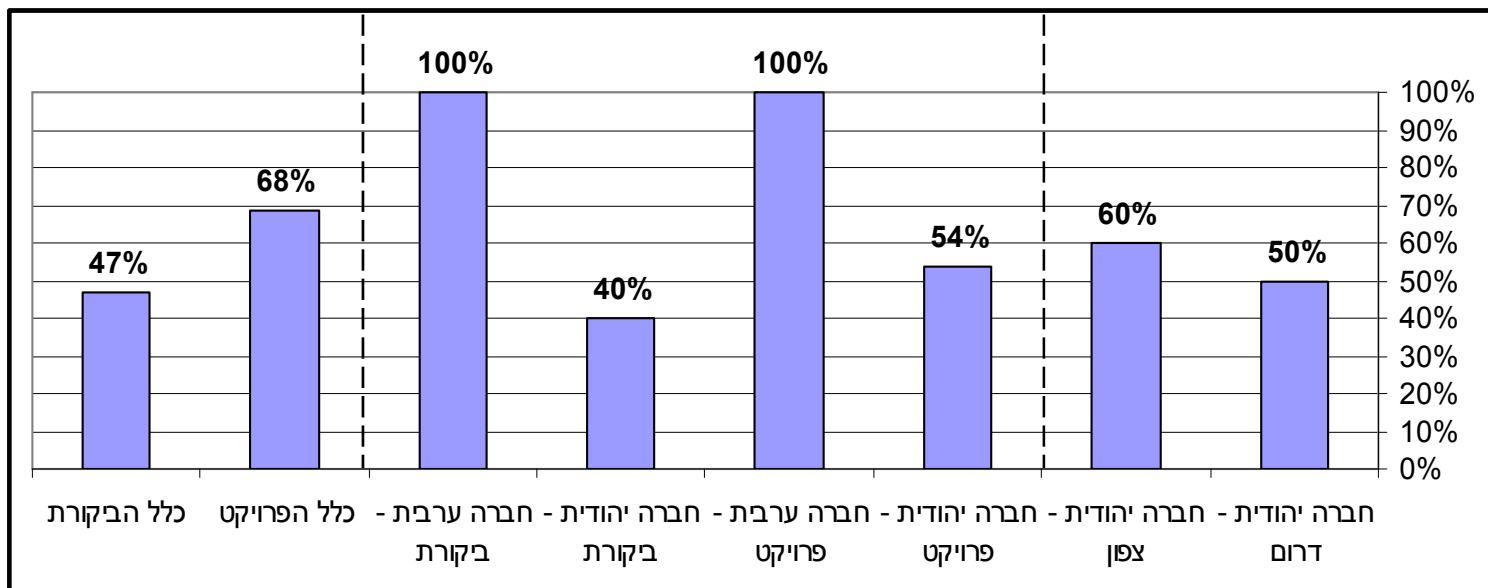


- כ – 7% בלבד מהנערות בבתי הפרויקט מקבלות טיפול פרטני מעו"ס רווחה, לעומת 31% בבתי הביקורת.
- קיים פער בין שיעור הנערות המקבלות טיפול פרטני בחברה היהודית לחברה הערבית. פער זה בולט במיוחד בבתי הביקורת (37% לעומת 10% בהתאמה).



שיעור הבתים שהפעילו פעילות הורים במהלך חודש מרץ 2008

קשר עם הורים וגורמים בקהילה



- במהלך חודש מרץ 2008, התקיימה פעילות עם הורי הנערות ביותר בתים המשתתפים בפרויקט מאשר בבתי הביקורת.
- יותר בתים בחברה הערבית, הן בפרויקט והן בביקורת, קיימו פעילויות הורים.



Tovanot תובנות

הערכה, חכנון ויעוץ לשיפור ארגונים בע"מ
Organizational evaluation, planning & consulting

- משרד הרווחה - המשרד לקליטת עליה - קרן רש"י - אשלים - המוסד לביטוח לאומי - הקרן לידידות - קרן אורן -

מפגשים בין רכזת הבית לעו"ס נערות ברווחה

קשר עם הורים וגורמים בקהילה

מספר המפגשים בחודש מרץ 2008 שהתקיימו בין רכזת הבית לעו"ס הנערות ברווחה

מפגשים בחודש עם עו"ס נערות	חברה יהודית - דרום	חברה יהודית - צפון	חברה יהודית - פרויקט	חברה ערבית - פרויקט	כלל הפרויקט
מפגש אחד ומטה	1	0	1	0	1
שניים-שלושה מפגשים	2	2	4	0	4
שלושה מפגשים ומעלה	5	3	8	6	14
סה"כ	8	5	13	6	19

- במהלך חודש מרץ 2008, קיימו למעלה מ- 70% מרכזות הבתים החמים בפרויקט, למעלה משלוש פגישות עבודה עם עו"ס נערות במחלקת הרווחה.
- רק רכזת של בית 1 מתוך 19, קיימה פגישה אחת במהלך החודש עם עו"ס נערות במחלקת הרווחה.
- הקשר בין רכזת הבית לעו"ס הנערות במחלקת הרווחה הוא הדוק יותר בחברה הערבית.



Tovanot תובנות

הערכה, תכנון ויעוץ לשיפור ארגונים בע"מ
Organizational evaluation, planning & consulting

- משרד הרווחה - המשרד לקליטת עליה - קרן רש"י - אשלים - המוסד לביטוח לאומי - הקרן לידידות - קרן אורן -

סיכום הממצאים

קשר עם הורים וגורמים בקהילה

- "התוכנית האישית" לנערה מיושמת בשלב זה באופן מוגבל למדי בבתי הפרויקט.
- בהשוואה לבתים שאינם משתתפים בפרויקט, הנערות בבתי השדרוג מקבלות פחות טיפולים פרטניים מהעו"ס במחלקת הרווחה.
- כל הבתים במגזר הערבי, הן המשתתפים בפרויקט והן לאו, מקיימים פעילויות עם הורי הנערות. זאת בהשוואה ל – 40%-50% מהבתים בחברה היהודית.
- מספר הפגישות שקיימו רכזות הבתים המשתתפים בפרויקט עם עו"ס הנערות ברווחה, במהלך החודש, מלמד כי באופן כללי מתקיים קשר רציף ביניהן.



סיכום מדדים מרכזיים ברמת הבית החם (1)

המדד	ח. יהודית - דרום	ח. יהודית - צפון	ח. יהודית - פרויקט	ח. ערבית - פרויקט	ח. יהודית - ביקורת	ח. ערבית - ביקורת	כלל פרויקט	כלל ביקורת
ממוצע נערות רשומות	30	37	32	81	19	38	48	25
ממוצע נערות מגיעות קבוע	20	27	22	57	14	26	33	18
שיעור נערות מגיעות קבוע	67%	73%	69%	71%	77%	68%	70%	73%
שיעור נערות עולות	48%	47%	48%	-	27%	-	-	-
שיעור עזיבה חודשי	2.9%	6.6%	4.5%	2.9%	2.7%	1.7%	3.6%	2.5%
שיעור הצטרפ' חודשי	13%	3%	9%	3%	5%	11%	6%	6%
ממוצע ימי פעילות לשבוע	4.5	4.8	4.6	5.2	3.4	3	4.8	3.3
ממוצע שעות פעילות לשבוע	16.6	24.2	20	46	15.2	10.7	27.8	13.8



סיכום מדדים מרכזיים ברמת הבית החם (2)

המדד	ח. יהודית - דרום	ח. יהודית - צפון	ח. יהודית - פרויקט	ח. ערבית - פרויקט	ח. יהודית - ביקורת	ח. ערבית - ביקורת	כלל פרויקט	כלל ביקורת
שיעור פעילות טיפולית	29%	12%	21%	19%	24%	19%	-	-
שיעור פעילות העשרה	32%	34%	33%	37%	20%	52%	-	-
שיעור פעילות הפגתית	7%	11%	9%	6%	22%	3%	-	-
שיעור פעילות "אחר"	31%	43%	37%	38%	34%	27%	-	-
שיעור נערות - תוכנית אישית	11%	55%	30%	15%	-	-	22%	-
שיעור נערות - טיפול פרטני	10%	12%	11%	5%	37%	10%	7%	31%
שיעור פיתוח יזמות עסקית	38%	20%	31%	100%	-	-	53%	-
שיעור פעילות הורים	50%	60%	54%	100%	40%	100%	68%	47%



פרק ב: רמת הנערה

מאפייני רקע

התנהגויות סיכון

כוחות פנימיים



Tovanot תובנות

הערכה, תכנון ויעוץ לשיפור ארגונים ביזס
Organizational evaluation, planning & consulting

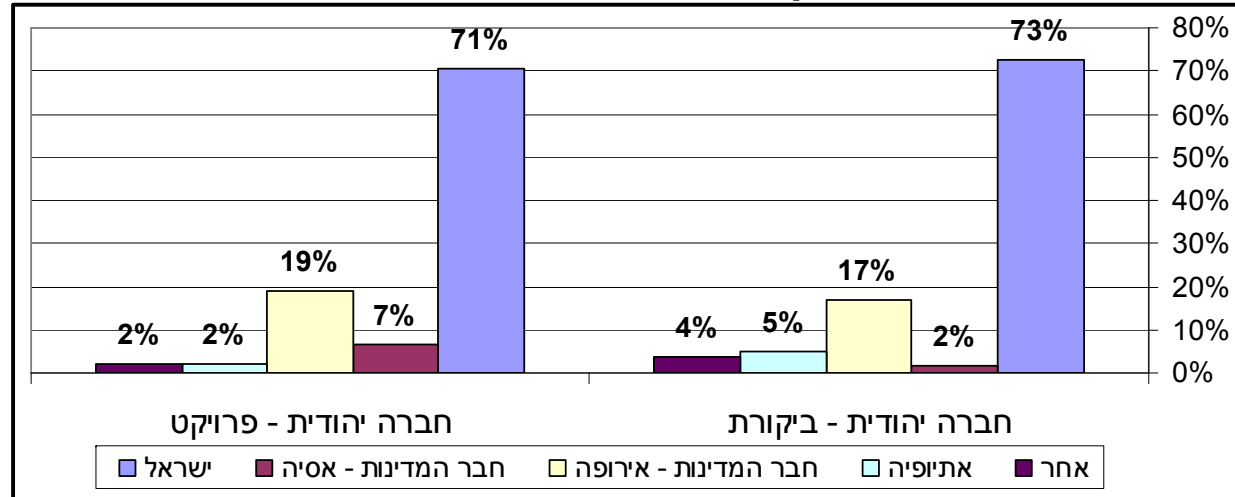
- משרד הרווחה - המשרד לקליטת עליה - קרן רש"י - אשלים - המוסד לביטוח לאומי - הקרן לידידות - קרן אורן -

התפלגות לפי ארץ מוצא

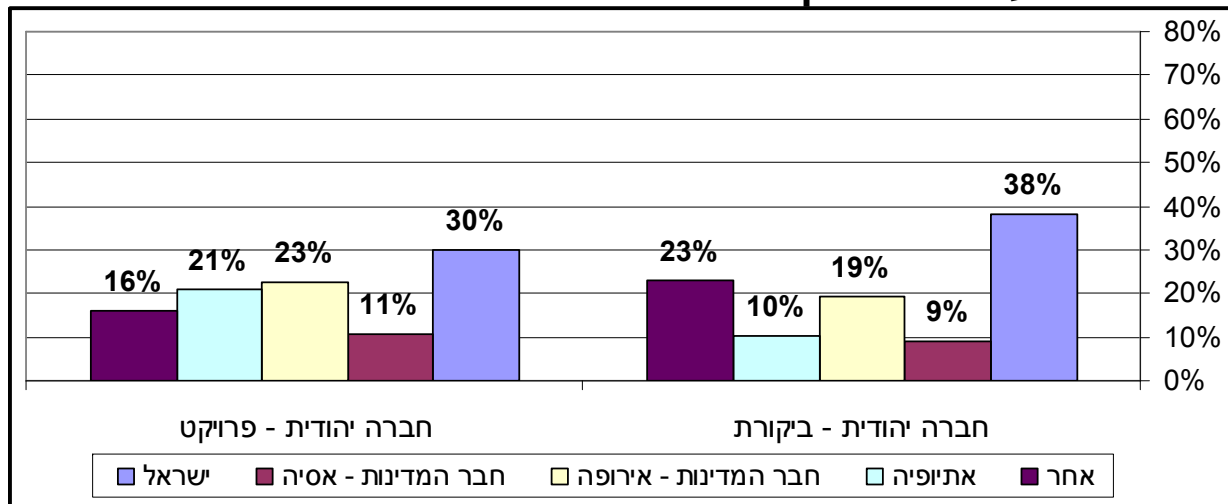
מאפייני רקע

התפלגות ארץ המוצא של הנערה דומה למדי בין קבוצת הפרויקט וקבוצת הביקורת.

התפלגות הנערות לפי ארץ מוצא



התפלגות הנערות לפי ארץ מוצא האם



בבתי הפרויקט ישנן יותר נערות שאמן נולדה מחוץ לישראל ביחס לבתי הביקורת (38% לעומת 30%).

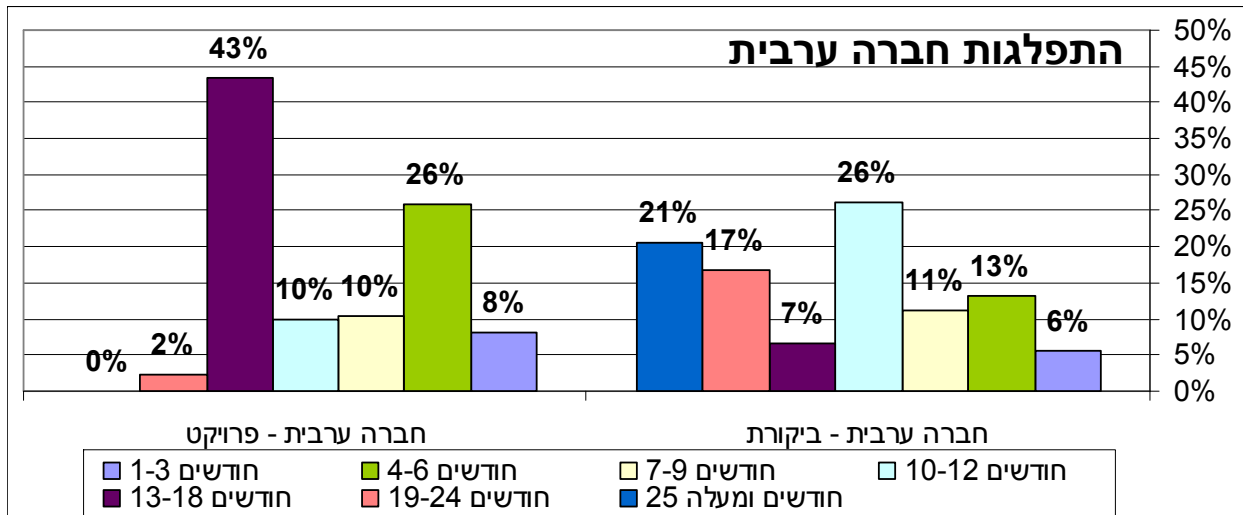
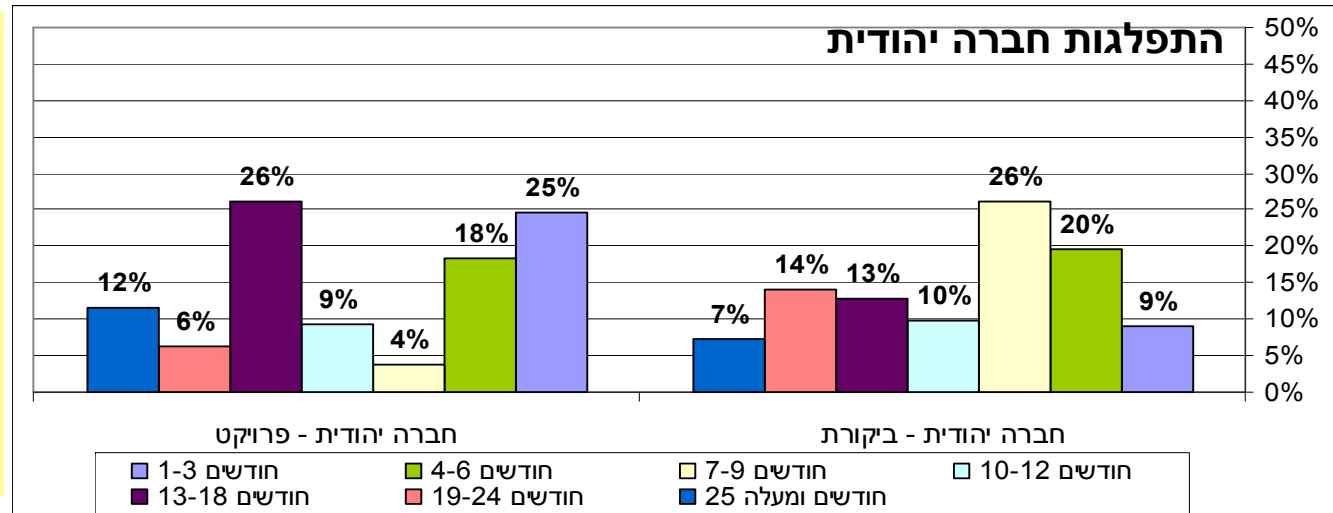
ההבדל הבולט הוא באמהות יוצאות אתיופיה – 21% בבתי הפרויקט לעומת 10% בלבד בבתי הביקורת.



התפלגות לפי ותק בבית החם

מאפייני רקע

בבתי הפרויקט בחברה היהודית, שיעור הבנות החדשות (חצי שנה ומטה) בבית החם הוא גבוה יותר ביחס לבתי הביקורת (43% לעומת 29%). אולם גם שיעור הנערות הנמצאות בבית שנה עד שנה וחצי הוא גבוה יותר בבתיים אלה (26% לעומת 13% בהתאמה).

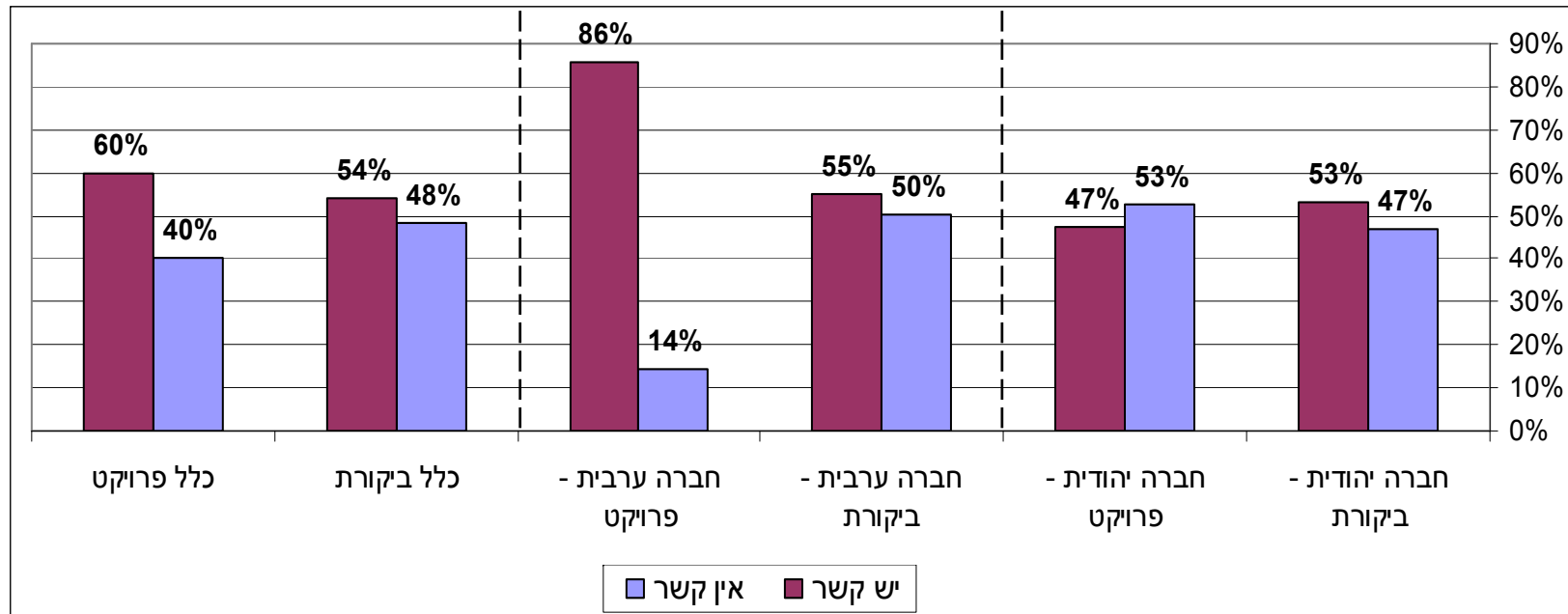


בבתי הפרויקט בחברה הערבית, שיעור הבנות החדשות (חצי שנה ומטה) בבית החם הוא גבוה יותר ביחס לבתי הביקורת (34% לעומת 19%). אולם שיעור הנערות הנמצאות בבית שנה עד שנה וחצי הוא גבוה יותר משמעותית בבתיים אלה (43% לעומת 7% בהתאמה).

קשר עם הורים

מאפייני רקע

התפלגות הנערות לפי קיום קשר של הבית החם עם ההורים



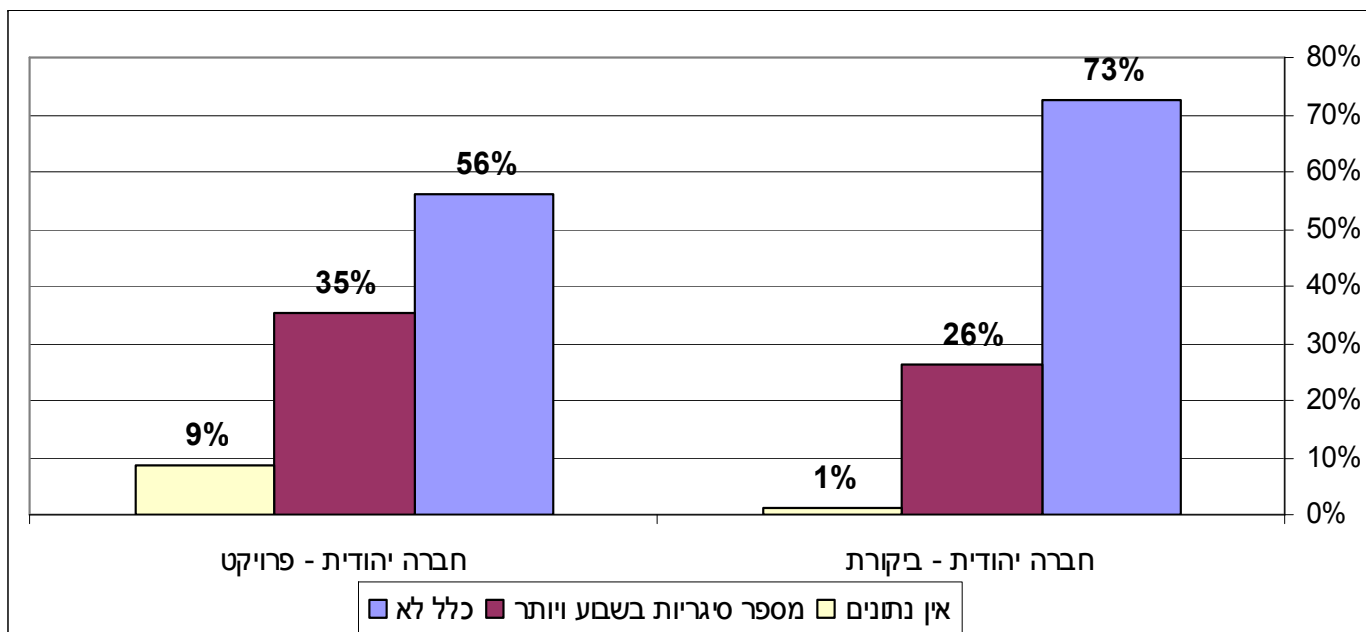
- מידת קיום קשר בין הבית החם להורי הנערות הוא דומה למדי בין בתי הפרויקט לבתי הביקורת, אולם בחברה היהודית קיים פער ברור המצביע על קשר עם יותר הורים של נערות בבתי הפרויקט (86% לעומת 55%).



עישון סיגריות

התנהגויות סיכון

התפלגות הנערות לפי עישון סיגריות (חברה יהודית בלבד)



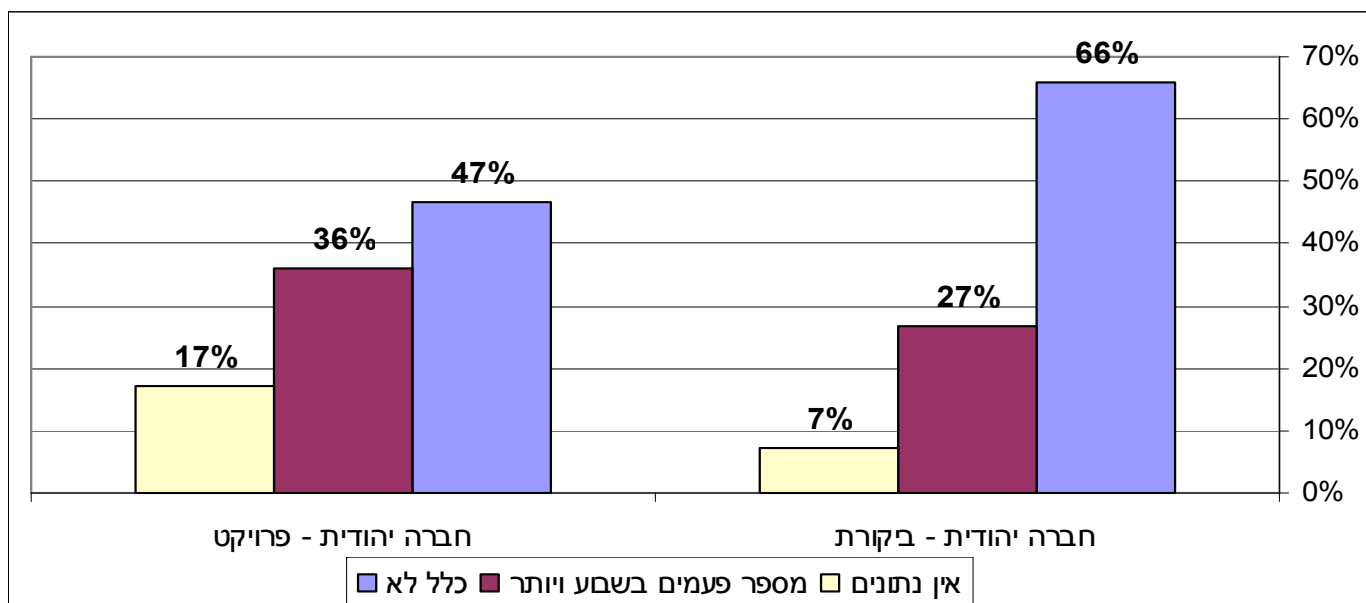
- שיעור הנערות המעשנות בבתי הפרויקט גבוה ב – 9% מבתי הביקורת (35% לעומת 26% בהתאמה).
- בחברה הערבית דווח על שיעור זניח של מעשנות ולכן נתון זה לא מופיע בתרשים.



צריכת אלכוהול

התנהגויות סיכון

התפלגות הנערות לפי צריכת אלכוהול (חברה יהודית בלבד)

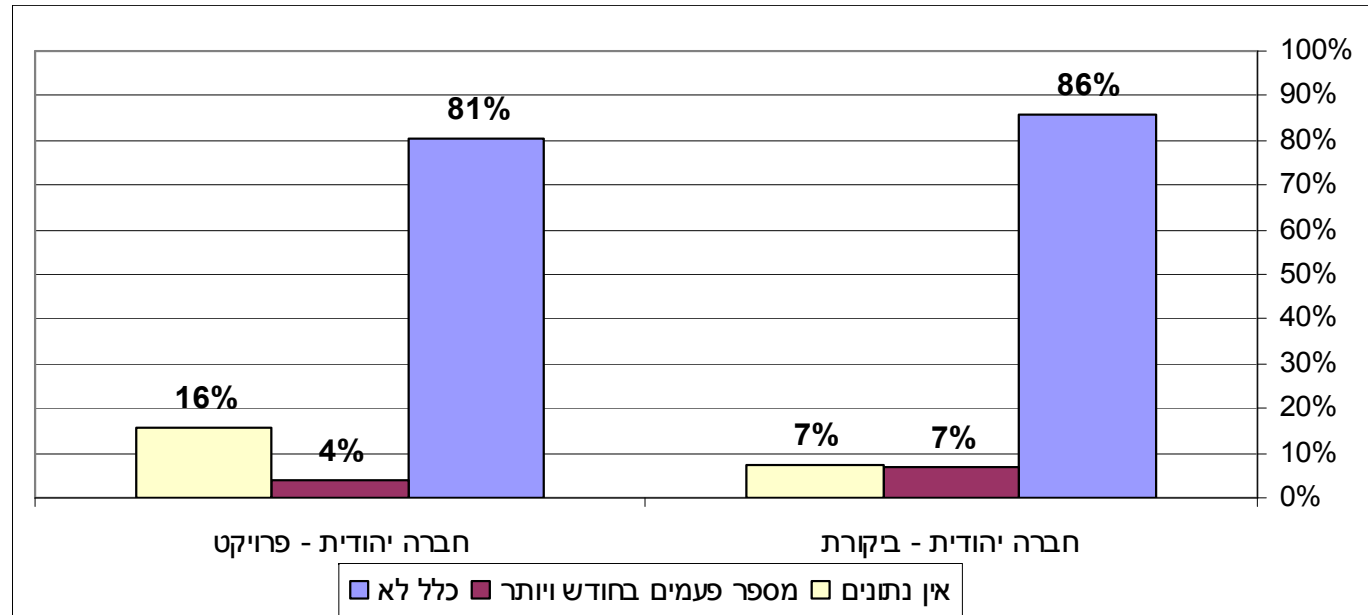


- שיעור הנערות הצורכות אלכוהול בבתי הפרויקט גבוה ב – 9% מבתי הביקורת (36% לעומת 27% בהתאמה).
- לגבי 17% מהנערות בבתי הביקורת לא נאספו נתונים בנושא בשל חוסר מידע של רכזת הבית.
- בחברה הערבית דווח על שיעור זניח ולכן נתון זה לא מופיע בתרשים.

- משרד הרווחה – המשרד לקליטת עליה – קרן רש"י – אשלים – המוסד לביטוח לאומי – הקרן לידידות – קרן אורן -

שימוש בסמים

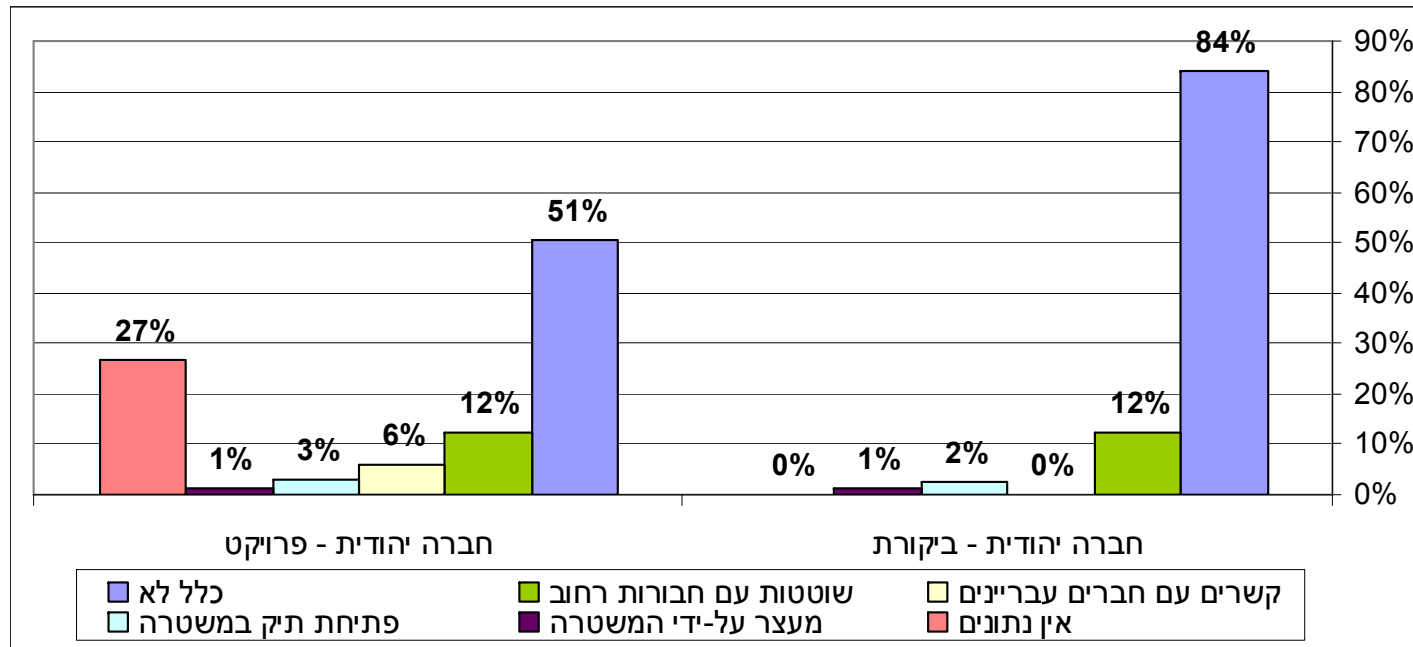
התפלגות הנערות לפי שימוש בסמים (חברה יהודית בלבד)



- שיעור הנערות המשתמשות בסמים בבתי הביקורת גבוה ב – 3% מבתי הפרויקט (7% לעומת 4% בהתאמה). הבדל זה אינו מובהק.
- גם במקרה זה, שיעור המידע החסר בבתי הפרויקט הוא גבוה יחסית ועומד על 16%.
- בחברה הערבית דווח על שיעור זניח ולכן נתון זה לא מופיע בתרשים.



התפלגות הנערות לפי מעורבות בעבריינות (חברה יהודית בלבד)

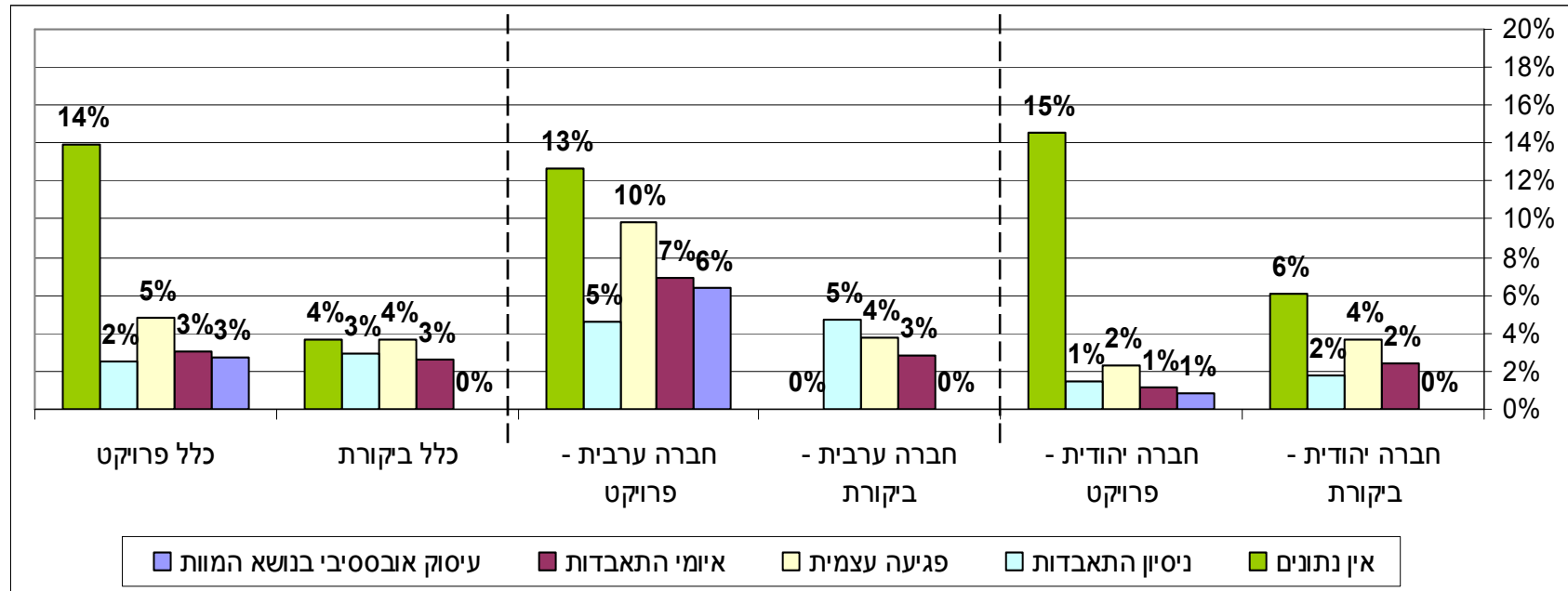


- באופן כללי, שיעור הנערות המעורבות בעבריינות הוא דומה למדי בבתי הפרויקט ובבתי הביקורת.
 - קיים פער רב במידע החסר בין בתי הפרויקט לבתי הביקורת – 27% לעומת 0%, בהתאמה.
 - בחברה הערבית דווח על שיעור זניח ולכן נתון זה לא מופיע בתרשים.
- משרד הרווחה – המשרד לקליטת עליה – קרן רש"י – אשלים – המוסד לביטוח לאומי – הקרן לידידות – קרן אורן -

ניסיון לפגיעה עצמית

התנהגויות סיכון

התפלגות הנערות לפי פגיעה עצמית



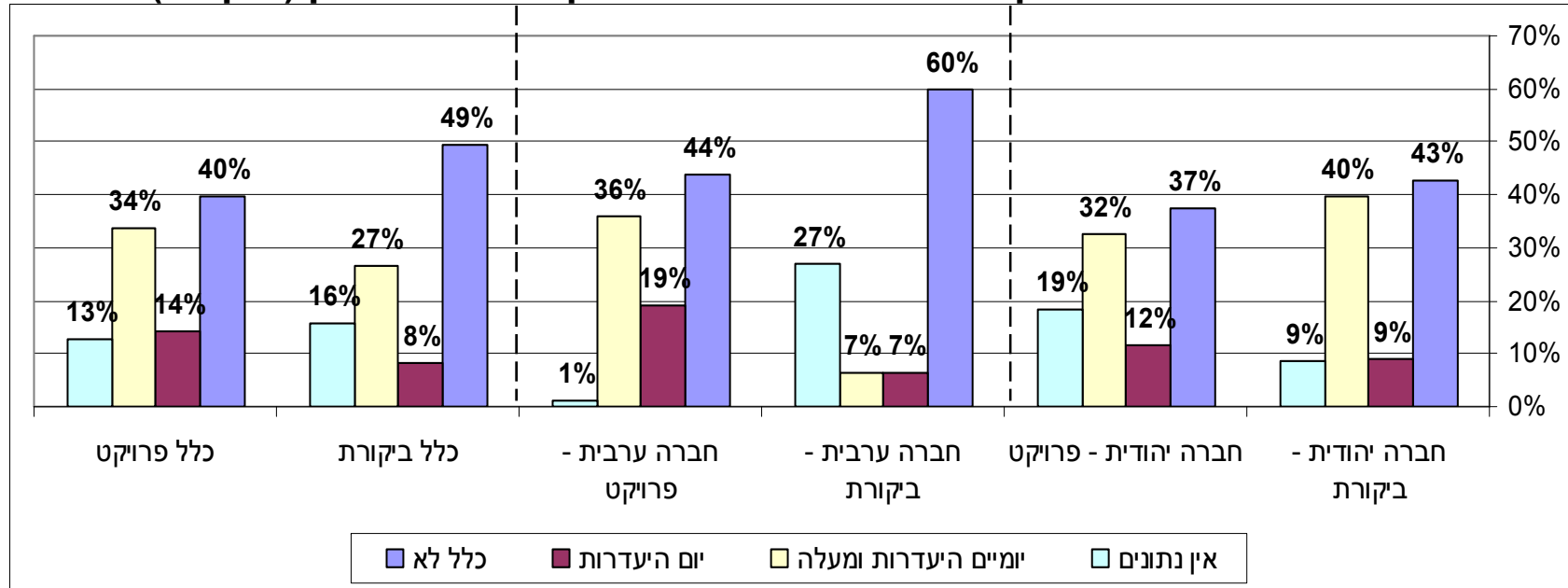
- באופן כללי, התפלגות חומרת הפגיעה העצמית של הנערות היא דומה למדי בבתי הפרויקט ובבתי הביקורת.
- ניתן לראות כי בבתי הפרויקט בחברה הערבית בולט השיעור של פגיעה עצמית ואיומי התאבדות, ביחס לקבוצת הביקורת ולבתיים במגזר היהודי.
- גם במקרה זה, קיים פער במידע החסר בין בתי הפרויקט לבתי הביקורת – 14% לעומת 4%, בהתאמה.



ביקור סדיר בבית הספר

התנהגויות סיכון

התפלגות הנערות לפי ביקור סדיר בבית הספר - במהלך החודש האחרון (מרץ 08)

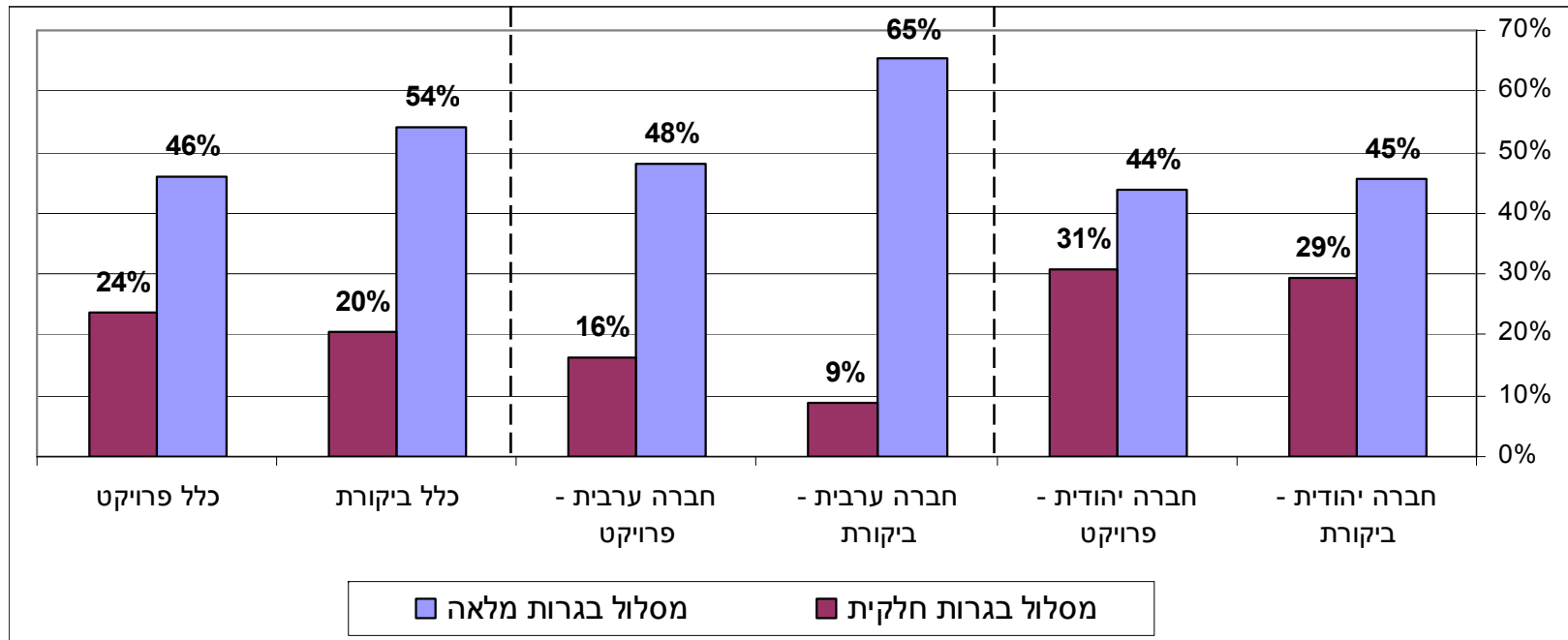


- באופן כללי, ניתן לומר כי הנערות בבתי הפרויקט נעדרות יותר מבית הספר מאשר הנערות בבתי הביקורת.
- ניתן לראות כי בבתי הפרויקט בחברה הערבית בולט שיעור ההיעדרות, ביחס לקבוצת הביקורת ולבתים של הפרויקט במגזר היהודי.
- בהיבט זה, קיים מידע חסר רב, הן בבתי הפרויקט והן בבתי הביקורת.



סטאטוס לימודי

כוחות פנימיים



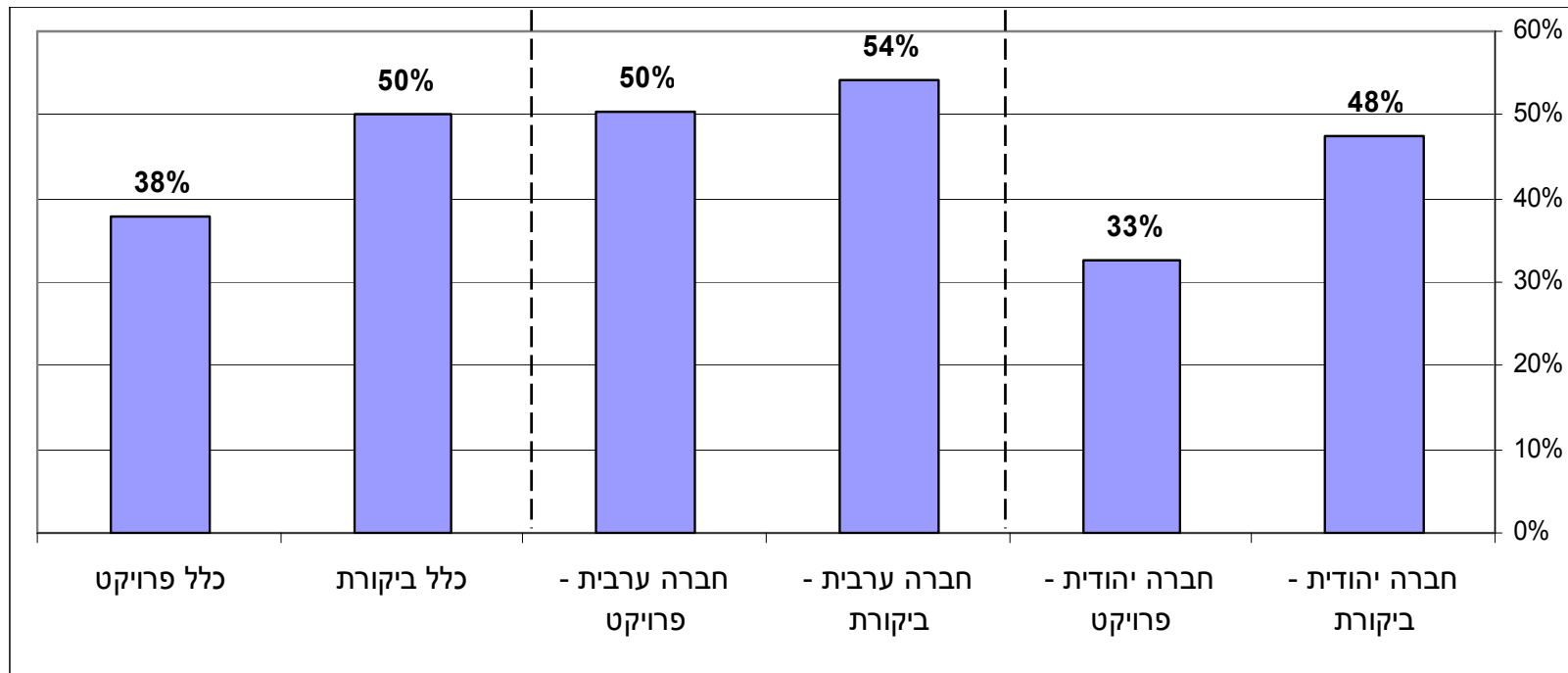
- שיעור הנערות בבתי הביקורת, המופנות למסלול בגרות מלאה הוא רב יותר ביחס לבתי הפרויקט (54% לעומת 46%). הפער הגדול ביותר בין בתי הביקורת לבין בתי הפרויקט נמצא בחברה הערבית – 65% לעומת 48% במסלול בגרות מלאה.



תרומת הנערה לבית החם

כוחות פנימיים

התפלגות הנערות לפי תרומה לפעילות הבית (במידה רבה-רבה מאד)



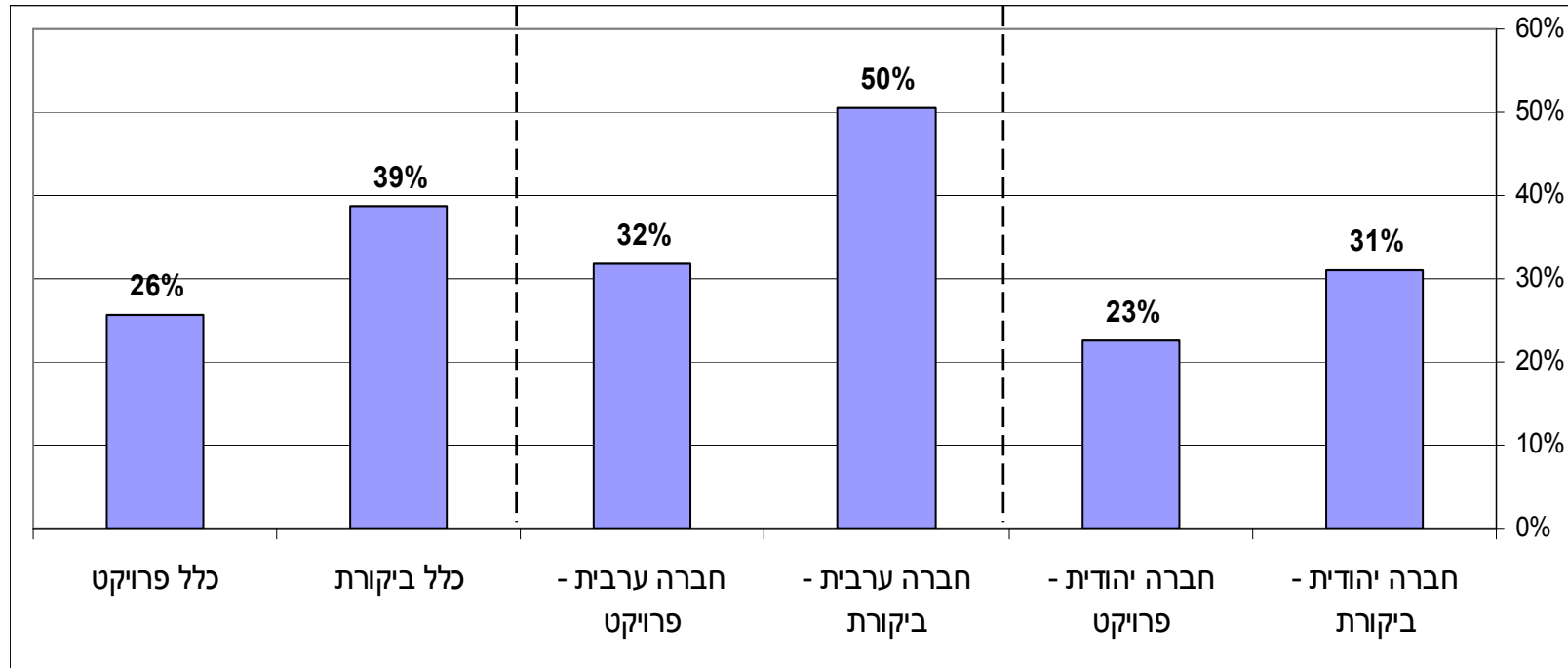
- שיעור הנערות שדווח כי תורמות לבית החם במידה רבה-רבה מאד הוא גבוה יותר בבתי הביקורת ביחס לבתי הפרויקט (50% לעומת 38%). הפער הגדול ביותר בין בתי הביקורת לבין בתי הפרויקט נמצא בחברה היהודית – 48% לעומת 33%.



שאיפות לעתיד

כוחות פנימיים

התפלגות הנערות לפי דיבור על תוכניות וחלומות לעתיד (לעיתים קרובות-קרובות מאד)



- שיעור הנערות שדווח כי מדברות על תוכניות וחלומות לעתיד לעיתים קרובות-קרובות מאד הוא גבוה יותר בבתי הביקורת ביחס לבתי הפרויקט (39% לעומת 26%). הפער הגדול ביותר בין בתי הביקורת לבין בתי הפרויקט נמצא בחברה הערבית – 50% לעומת 23%.



סיכום הממצאים (1)

באופן כללי, ניתן לומר כי בנקודת הזמן שנבדקה, מתאפיינות הנערות בבתי הפרויקט בשכיחות גבוהה יותר של התנהגויות סיכון:

התנהגות סיכון	בתי הפרויקט	בתי הביקורת	הערות
עישון סיגריות	35%	26%	שיעור מעשנות מתוך סך כל הנערות בבית
צריכת אלכוהול	36%	27%	שיעור הצורכות מתוך סך כל הנערות בבית
שימוש בסמים	4%	7%	שיעור המשתמשות מתוך סך כל הנערות בבית
מעורבות בעבריינות	22%	15%	שיעור המעורבות מתוך סך כל הנערות בבית
פגיעה עצמית	14%	13%	שיעור פגיעה כלשהו מתוך סך כל הנערות בבית
ביקור סדיר בבי"ס	48%	35%	שיעור הנעדרות יום אחד ויותר בחודש האחרון



סיכום הממצאים (2)

באופן כללי, ניתן לומר כי בנקודת הזמן שנבדקה, מתאפיינות הנערות בבתי הפרויקט בשכיחות נמוכה יותר של כוחות פנימיים:

הערות	בתי הביקורת	בתי הפרויקט	כוחות פנימיים
שיעור הנערות במסלול בגרות חלקי / מלא	74%	70%	סטאטוס לימודי
שיעור הנערות התורמות לבית במידה רבה-רבה מאד	50%	38%	תרומה לבית
שיעור הנערות המדברות על תוכניות וחלומות לעתיד לעיתים קרובות-קרובות מאד	39%	26%	תוכניות וחלומות לעתיד

הנתונים שהוצגו במצגת זו מהווים "קו בסיס" (Base Line) נכון לחודשים מרץ-אפריל 2008. מעקב אחר נתונים אלה לאורך תקופה של שנה, יאפשר להצביע על מידת האפקטיביות של פעולת פרויקט "בית חם ויוצר".

